


## **APPENDICE 1**

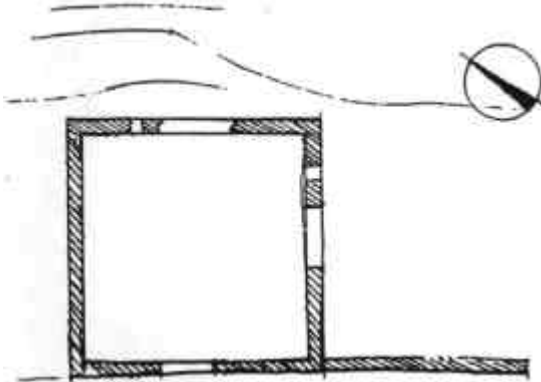
### **PRIMO ESEMPIO DI SCHEDA PER LA RACCOLTA E LA VISUALIZZAZIONE DEI DATI**



	<b>Marco</b>	8.2.2
	Località Marco, territorio di Serravalle (m 161)	<b>16</b>



**RILIEVI**

Data: 18 aprile 1996	
Prelievi: nessuno	
Rilievi fotografici: MRC1: sezione muraria; MRC2: paramento murario; MRC3: scorcio prospettico; MRC4: scorcio prospettico.	

## TIPOLOGIA

Dimora temporanea	
Pianta: quadrata	Sviluppo della pianta: in piano
N° piani: uno fuori terra	Scale: assenti
Copertura:	Materiale copertura:
Dimensioni aperture:	Stato di conservazione: rudere

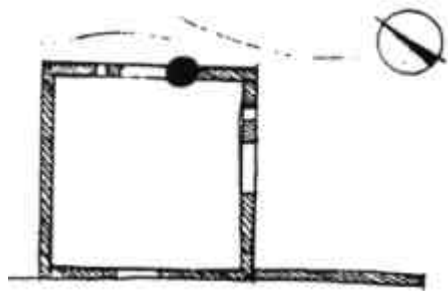
OSSERVAZIONI: si tratta di un edificio semplice con pianta sostanzialmente quadrata: si organizza su un solo piano e la sua destinazione, a causa della prossimità a un grande campo coltivato a vite, sembra potesse essere quella di ricovero attrezzi. La copertura, ora completamente distrutta, doveva essere a due falde; le aperture sono presenti su tutti e quattro i lati.

## TIPOLOGIA

Tipo di elementi lapidei: affioramenti locali, ciottoli fluviali	
Apparecch. Elem. Lapedei: omogena	Disposizione corsi: sub-orizzontali con zeppe
Dimensioni blocchi: differenti	Forma blocchi: sbozzata
Tracce di interventi successivi alla costr.: si	Intonaco: tracce
Legante: malta di calce	Stato di conservazione del legante: buono

OSSERVAZIONI: l'apparecchiatura muraria dell'edificio è di tipo omogeneo, composta da blocchi di forma sbozzata e dimensione differenti disposti secondo corsi sub-orizzontali con zeppe: sono presenti interventi successivi alla costruzione rappresentati dal tamponamento dell'apertura situata nel lato rivolto a nord. Esigie tracce d'intonaco sono inoltre rilevabili nel lato a sud. Gli spigoli sono realizzati mediante grossi blocchi sovrapposti. La costruzione è sicuramente eseguita con Calcare Grigio di Noriglio, un calcare compatto di colore bianco o grigio. Tutto il materiale proviene per la maggior parte dallo sfruttamento della vicina "ruina dantesca". Poche sono le pietre con spigoli arrotondati raccolte dal letto del vicino fiume Adige. La muratura è stata realizzata con malta di calcare che si presenta generalmente in buono stato.

### Sezione muraria MRC1



#### DESCRIZIONE SEZIONE

Spessore: ca. 40 cm

N° paramenti: due

Zeppe orizzontali: assenti

Diatoni: presenti

#### PIETRE

Dimensioni: medie

Forma: irregolare

#### LEGANTE

Tipo di legante: malta di calce

Stato di conservazione: cattivo


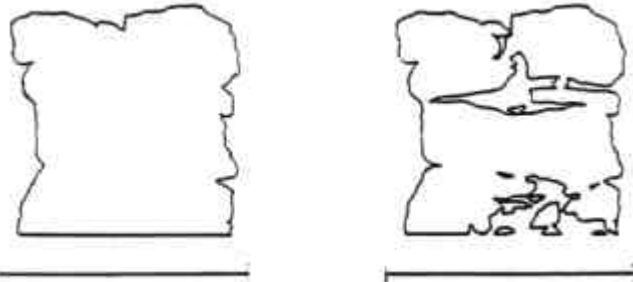
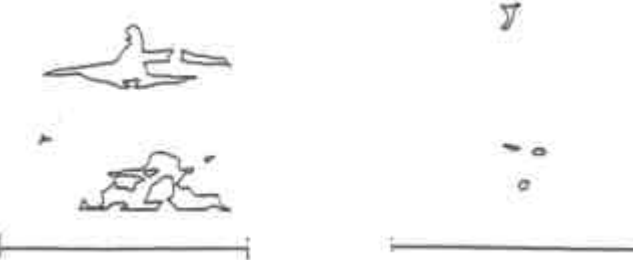
#### VUOTI

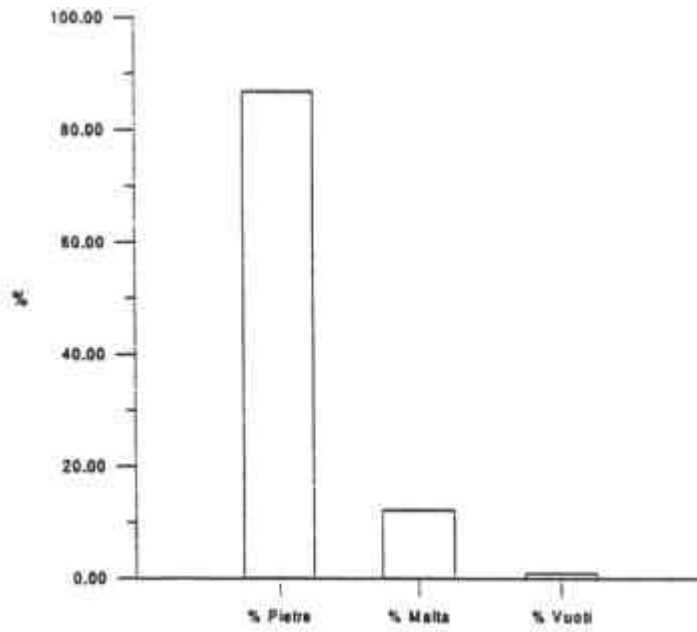
Distribuzione: media

Dimensioni: localizzati

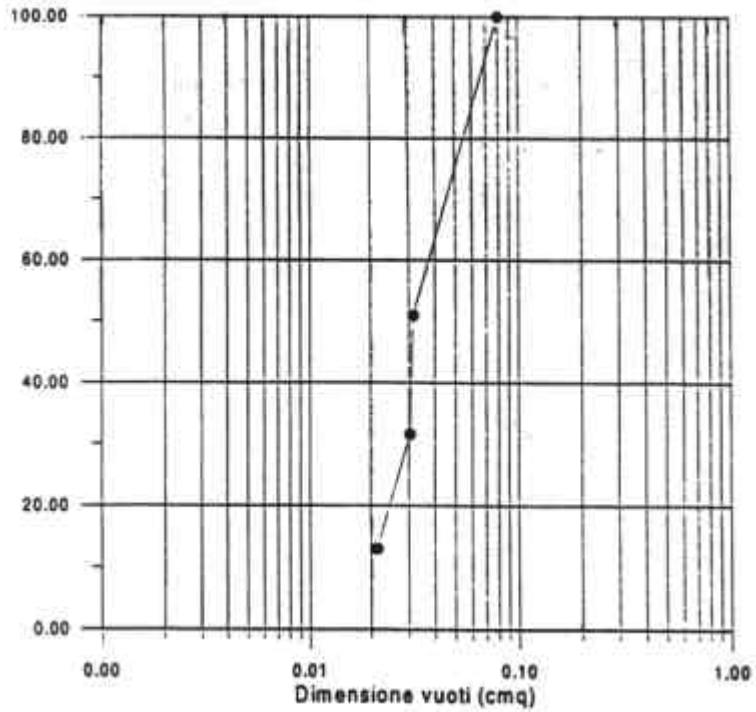
OSSERVAZIONI: appartiene al muro perimetrale rivolto a est e parzialmente crollato; il suo spessore è di circa 40 cm. Non sembra che le pietre, di media dimensione, siano state lavorate. La sezione presenta alcune zeppe di riempimento poste verticalmente con lo scopo di occludere gli spazi tra i blocchi che la compongono. E' costituita da due paramenti e il collegamento tra i due è garantito da un diatono: non sono presenti tracce di intonaco. La malta di calce con cui è stata eseguita la sezione, si trova in uno stato di generale degrado. I vuoti sono poco frequenti e di media dimensione.

### ELABORAZIONI

Pietre 86,9280%	Malta 12,1855%	Vuoti 0,8865%
		
	Area totale	Area pietre
		
Sezione	Area malta	Area vuoti



Istogramma percentuale aree.



Curva cumulata relativa alla distribuzione dei vuoti.

