






4.1.5 – Le murature

Le tipologie murarie presenti esaminate in dettaglio con la scheda murature sono costituite da pietre calcaree organizzate in due paramenti, a seconda dei casi ammortati (in prevalenza), accostati o a sacco; la malta è di calce idraulica con funzione di allettamento, gli elementi hanno dimensioni medie (15-25 cm) nel paramento e dimensioni maggiori negli spigoli, l'apparecchiatura è a corsi orizzontali e irregolari con zeppe e scaglie. La muratura prevalente nella zona del Matese-Sannio, come del resto in gran parte del Molise, è quella in pietra calcarea. La provenienza locale della pietra, l'uso di tecniche elementari per l'estrazione e la lavorazione, le hanno consentito di imporsi per secoli come unico materiale da costruzione, messo da parte solo con l'avvento del cemento armato ma oggi di nuovo in uso, nelle ristrutturazioni come nelle nuove costruzioni.

<p>Tipologia B –Roccamandolfi 9 Muratura: a sacco formata da pietre di pezzatura più regolare, bene intessuta con spigoli, mazzette in pietra squadrata Elementi costitutivi: pietre calcaree di pezzature regolari leggermente sbazzate di dimensioni medie Malta :calce aerea con funzione di allettamento in cattive condizioni Posa in opera degli elementi: orizzontale con apparecchiatura a corsi orizzontali con zeppe in pietra e assenza di ricorsi e listatura. Sezione trasversale: due paramenti ammortati con sezione di 100 cm Intonaco: in parte assente e degradato. Collegamenti: efficaci nei martelli con angolate con blocchi di dimensioni maggiori con ammortamento scadente Interventi alle murature: nessuno</p>	
<p>Tipologia C1 –Roccamandolfi 2 – 4 – 5 - 7 Muratura di pietra sbazzata di cattiva qualità in presenza di irregolarità Elementi costitutivi: pietre calcaree di pezzature regolari leggermente sbazzate di dimensioni medie Malta: calce aerea con funzione di allettamento in cattive condizioni Posa in opera degli elementi: casuale con apparecchiatura disordinata con zeppe in pietra e assenza di ricorsi e listatura Sezione trasversale: due paramenti accostati con sezione di 80 cm Intonaco: assente Collegamenti: ammortamento scadente nei martelli con angolate di dimensioni maggiori alla muratura Interventi alle murature: nessuno</p>	
<p>Tipologia C3 –Roccamandolfi 5 Muratura di pietra sbazzata di cattiva qualità in presenza di irregolarità Elementi costitutivi: pietre calcaree di pezzature regolari leggermente sbazzate di dimensioni medie Malta: calce aerea con funzione di allettamento in pessime condizioni Posa in opera degli elementi: orizzontale con apparecchiatura a corsi irregolari con zeppe in pietra e assenza di ricorsi e listatura Sezione trasversale: due paramenti accostati con sezione di 80 cm Intonaco: assente Collegamenti: ammortamento scadente nei martelli con angolate di dimensioni maggiori alla muratura Interventi alle murature: nessuno</p>	

<p>Tipologia D1 - Roccamandolfi 6 Muratura di pietra sbazzata con spigoli , mazzette e/o ricorsi in pietra squadrata Elementi costitutivi: calcaree con lavorazione a spigoli finiti di dimensioni medie Malta: cementizia con funzione di allettamento in cattive condizioni Posa in opera degli elementi: casuale con apparecchiatura disordinata con zeppe in pietra e assenza di ricorsi e listatura Sezione trasversale: due paramenti accostati con sezione di 80 cm Intonaco: assente Collegamenti: con ammorsamento scadente e angolate con blocchi di dimensioni analoghe alla muratura Interventi alle murature: nessuno</p>	
<p>Tipologia E - Roccamandolfi 8 Muratura di pietra sbazzata con spigoli , mazzette e/o ricorsi in pietra squadrata Elementi costitutivi: calcaree con lavorazione a spigoli finiti di dimensioni medie Malta: cementizia con funzione di allettamento in buone condizioni Posa in opera degli elementi: a corsi orizzontali con zeppe in pietra e assenza di ricorsi e listatura Sezione trasversale: due paramenti ammorsati con sezione di 120 cm Intonaco: assente Collegamenti: efficaci nei martelli con angolate con blocchi di dimensioni maggiori Interventi alle murature: nessuno</p>	

Dal rilievo speditivo effettuato sull'intero patrimonio edilizio è risultato che le murature nell'85,6% dei casi hanno epoca di costruzione anteriore al 1919 per l'11% tra il 1919 e il 1945, sono prevalentemente in pietra calcarea sbazzata di buona qualità per oltre l'80% e per il 7,76% in mattoni pieni, che l'intonaco esterno è presente, in buone condizioni, nel 50,4% degli edifici e in precarie condizioni nel 21,87% dei casi mentre è assente per il 27,60% degli edifici; dal campione si rileva inoltre che il 73,62% degli edifici non ha ricevuto interventi negli ultimi anni, il 21,53% ha ricevuto soltanto interventi di manutenzione e il 2% ha ricevuto sopraelevazioni entrambi non antisismici.

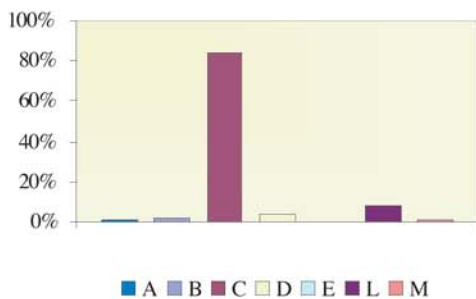


Grafico 4.1.5.1 - Tipologia della muratura

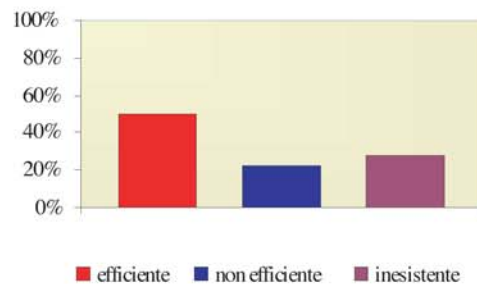


Grafico 4.1.5.2 - Presenza dell'intonaco esterno

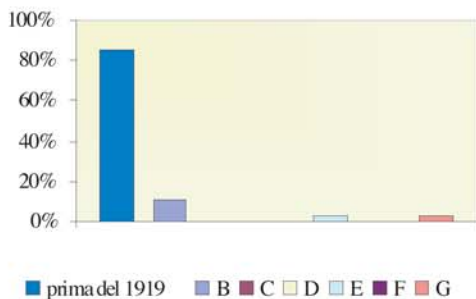


Grafico 4.1.5.3 - Età della muratura



Grafico 4.1.5.4 - Tipologia interventi